

TRAFIKUTREDNING BACKSTABRÄNNA

TRAFIKUTREDNING BACKSTABRÄNNA, KLÖVSJÖ, BERGS
KOMMUN





Trafikutredning Backstabränna
2021-03-05
Projektnummer 166584

TRAFIKUTREDNING BACKSTABRÄNNA

Kund: Bergs Kommun

Organisation Sigma Civil

Projektansvarig: Kim Enarsson
Upprättad av: Kim Enarsson
Granskad av: Lars Löwenadler
Godkänd av: Kim Enarsson

Projektnummer: 166584
Upprättad: 2021-03-05
Dokumentnummer: RAPPORT-105614
Version: 3.0

INNEHÅLLSFÖRTECKNING

1	INLEDNING	1
1.1	BAKGRUND	1
1.2	SYFTE OCH MÅL	1
1.3	OMFATTNING OCH GENOMFÖRANDE	1
2	TRAFIKFÖRSLAG	2
3	SÅGVÄGEN	2
3.1	PROBLEMBESKRIVNING	2
3.2	TRAFIKFLÖDEN OCH TRAFIKALSTRING	2
3.3	ÅTGÄRDSFÖRSLAG	3
4	REFERENSER	5

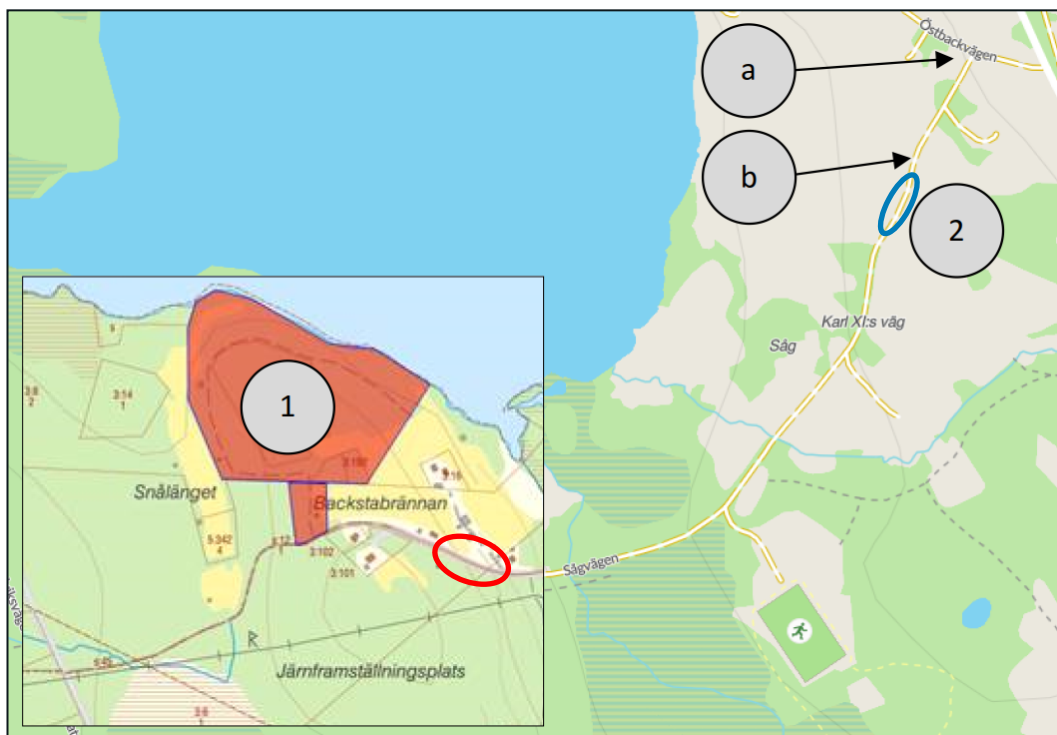


Trafikutredning Backstabränna
2021-03-05
Projektnummer 166584

1 INLEDNING

1.1 BAKGRUND

I Bergs kommun pågår ett planarbete i Klövsjö, på ett område som kallas Backstabrädden, Klövsjö 5:262, se Figur 1. Utgångspunkten är att planlägga området för bostadsändamål, med företrädesvis villatomter. Det finns enligt boende i området en problematik kring befintlig väg till området, där det finns vissa trånga partier.



Figur 1. Planområdets läge (1) samt anslutande vägar

1.2 SYFTE OCH MÅL

Syftet med trafikutredningen är att ge svar på hur en ny väg inom planområdet kan förläggas, då det finns delar med brant terräng, samt möjliga åtgärder för Sågvägen som går österut upp mot byn, en sträcka om ca 1,4 kilometer.

1.3 OMFATTNING OCH GENOMFÖRANDE

Utredningen undersöker följande två delar:

1. Planområdet

En ny väg ritas med kontroll av lutningar. Som underlag och förutsättningar behövs en möjlig bebyggelsestruktur som vägen kan förhålla sig till. Därtill behöver dimensionerande trafiksituation definieras, det vill säga vilket anspråk som finns på att nyttja vägen och vilka typer

av fordon som ska kunna mötas. I utredningen ingår att studera åtminstone ett alternativ till dragning. Utformningen görs i 3D med kontroll av lutningar/profil, samt en grov möjlig utbredning av slänter.

2. *Sågvägen från Östbackvägen till planområdet*
Här pekas särskilt korsningen (a), ett backkrön (b) samt den rödmarkerade sträckan i Figur 1 ut som problematiska punkter. En bedömning av dessa behöver därför göras utifrån det underlag som kommunen kan tillhandahålla.

2 TRAFIKFÖRSLAG

Körbanans bredd väljs till 5 meter, vilket är den bredd som behövs för att personbil och lastfordon likt sopbil ska kunna mötas. Därutöver finns stödremsa på 0,25 meter utmed båda sidorna. Dikenas släntlutning har valts till 1:2. Längslutningen är som störst i den nordvästra delen av gatan där det lutar 5,8 %.

3 SÅGVÄGEN

Planområdet ansluts via de enskilda vägarna Östbackvägen och Sågvägen från Byvägen, som är närmsta allmänna väg, se Figur 1.

3.1 PROBLEMBESKRIVNING

Korsningen mellan Östbacksvägen och Sågvägen utgörs av en snäv kurva mot Sågvägen. Sikten är dålig på grund av en slänt i innerkurvan. Kurvan lutar också ner mot Östbacksväget norrut. På Sågvägen, ungefär 100 meter sydväst om korsningen, finns ett krön i östra delen av backen som är blåmarkerad i Figur 1, där sikten är skyld.

Sågvägen är smal utmed den nordöstra delen, ungefär 4 meter, vilket gör det svårt att mötas. Möte mellan personbil och större fordon, exempelvis sopbil, måste ske vid anslutningar till fastigheter eftersom vägen i övrigt är för smal för det.

Den sträcka som är rödmarkerad i Figur 1 utgörs av en backe i en kurva och där sikten är skyld. Utifrån kommunens digitala höjdmödel har längslutningen uppskattats till ungefär 10 % på vissa sträckor i backen. Vägen är även smal, vilket försvårar möten.

3.2 TRAFIKFLÖDEN OCH TRAFIKALSTRING

Det finns inga mätningar av trafikflödet på Östbackvägen och Sågvägen. Trafikflödet på Sågvägen vid korsningen till Östbackvägen har grovt uppskattats till mellan 100–200 fordonsresor per dag i dagsläget. Detta baseras på antalet boende utmed Sågvägen, information från kommunen om idrottsplatsens aktiviteter och en uppskattning av nyttotrafiken. Trafikflödet från Östbackvägen i korsningen bedöms vara mycket litet eftersom de flesta fastigheter med anslutning mot vägen har närmare till korsningen med Byvägen 500 meter norrut.

Det är 18 personer över 16 år som har sin adress utmed Sågvägen (Ratsit, 2020). Om det uppskattas bo 25 personer totalt utmed vägen, kan det förväntas skapa 44 bilresor per dag enligt Trafikverkets trafikstringsverktyg. Utöver detta kommer även trafik från bostäder från västra sidan om Klövsjön samt viss nyttotrafik.

Enligt uppgift från kommunen brukar antalet parkerade bilar vid idrottsplatsen vara 10–15 vid de tillfällen när där är aktiviteter, vilket genererar det dubbla antalet bilresor. Därutöver sker en viss trafik för bara hämtning och lämning. Aktiviteter sker tre kvällar i veckan. Trafiken till och från idrottsplatsen är bunden till de tider då aktiviteter sker, vilket leder till att trafiken blir intensivare vid de tillfällena.

Efter exploateringen av Backstabrädden kan trafiken förväntas öka med ytterligare 60–100 fordonsresor per dag, enligt Trafikverkets trafikstringsverktyg. Detta baseras på en exploatering av åtta villatomter med möjlighet till en extra lägenhet per tomt samt en fastighet med flerbostadshus med upp till tolv lägenheter inom planområdet.

3.3 ÅTGÄRDSFÖRSLAG

Sigma Civil föreslår att det säkerställs att möte mellan bil och normalstor lastbil alltid ska kunna ske inom den sträcka som föraren har sikt. Detta kan göras genom att anlägga mötesplatser eller bredda anslutningar till fastigheter så att fordon kan stanna där och vänta på möten. För att kunna avgöra lämpliga platser för sådana åtgärder behöver en inventering av sträckan göras.

Platser där fordon kan mötas är särskilt viktiga vid backar, till exempel de som är markerade i Figur 1. Där riskerar fordon att inte kunna komma upp vid halt väglag och möte. Därför måste det finnas möjlighet för fordon som kommer uppifrån att kunna stanna inom sträckan med sikt och släppa förbi fordon som kommer nerifrån. Större fordon, till exempel räddningstjänsten och avfallsfordon, har särskilt stor risk att fastna i uppforsbackar vid halt väglag och möte.

Vid korsningen mellan Östbackvägen och Sågvägen, där sikten är skyddad av en slänt i innerkurvan, är det önskvärt med en breddning av körbanan så att fordon kan mötas i själva kurvan. Alternativt kan den siktskyddande slänten minskas.

I övrigt ser inte Sigma Civil något behov av åtgärder till följd av exploateringen av Backstabrädden. Trafikflödena på Sågvägen och Östbackvägen är små i dagsläget. Även om exploateringen förväntas generera ett visst tillskott kommer trafikflödena fortfarande att vara små. Den allra största delen av trafiken på Sågvägen och Östbackvägen är dessutom av lokal karaktär. Då kan förarna förväntas ha kännedom om förhållandena på vägen och bör därför kunna anpassa sitt körsätt därefter.

Att anlägga en ny väg mellan Sågvägen och Byvägen som ersätter den aktuella sträckan av Byvägen, bedöms inte motiverat med hänsyn till de trafikflöden som kan förväntas. Utöver de kostnader och det markintrång på privata fastigheter som skulle krävas för att anlägga vägen finns det även andra administrativa förutsättningar att förhålla sig till:

- En ny väg skulle behöva gå på vad som idag är jordbruksmark, vilket innebär att det finns lagstiftning kring både naturmiljö och att jordbruksmark tas ur drift att ta hänsyn till.

- En ny anslutning till Byvägen, som är allmän väg, ska godkännas av Trafikverket. Ett sådant godkännande kan komma med villkor, till exempel att befintlig anslutning ska stängas.

4 REFERENSER

Ratsit. (den 25 10 2020). *www.ratsit.se*. Hämtat från Ratsit: <https://www.ratsit.se/>

